

Муниципальное дошкольное образовательное учреждение
«Детский сад № 8 «Светлячок» города Алушты

Принято
на Педагогическом совете МДОУ
детский сад № 8 города Алушты
Протокол № 3 от 31.03.2023г.



ОТЧЕТ
о самообследовании деятельности

Муниципального дошкольного образовательного учреждения
«Детский сад № 8 «Светлячок» города Алушты
за 2022 год

г. Алушта

УПРАВЛЕНИЕ ОБРАЗОВАНИЯ И ВОСПИТАНИЯ
АДМИНИСТРАЦИИ ГОРОДА АЛУШТЫ
ВХОДЯЩИЙ № 12/625
ОТ «31» 03 2023г.

Содержание

№ п/п		Номер страницы
	Введение	2
1.	Общие сведения	3
2.	Аналитическая часть	4
2.1.	Оценка образовательной деятельности	4
2.2.	Оценка системы управления МДОУ	6
2.3.	Оценка содержания и качества подготовки воспитанников МДОУ	8
2.3.1.	Результаты реализации целевых ориентиров ООП ДО МДОУ	10
2.3.2.	Показатели адаптации вновь прибывших детей в 2022г.	15
2.3.3.	Уровень готовности детей к обучению в школе	15
2.3.4.	Работа по оказанию дополнительных образовательных услуг	16
2.4.	Оценка организации образовательной деятельности	17
2.5.	Оценка качества кадрового обеспечения	18
2.6.	Оценка качества учебно-методического, библиотечно-информационного обеспечения	23
2.7.	Оценка качества материально-технического обеспечения	25
2.8.	Оценка качества медицинского обеспечения МДОУ, системы охраны здоровья воспитанников	28
2.9.	Оценка качества организации питания в МДОУ	31
2.10.	Функционирование внутренней системы оценки качества образования (ВСОКО)	32
3.	Заключение	32
4.	Анализ показателей деятельности Муниципального дошкольного образовательного учреждения «Детский сад № 8 «Светлячок» города Алушты	33

Введение

Самообследование деятельности Муниципального дошкольного образовательного учреждения «Детский сад № 8 «Светлячок» города Алушты (далее – МДОУ) проводилось на основании:

- Федерального закона от 29 декабря 2012 г. N 273-ФЗ «Об образовании в Российской Федерации» (с изменениями на 01.07.2020);

- Приказа Министерства образования и науки Российской Федерации от 14.12.2017 г. № 1218 «О внесении изменений в Порядок проведения самообследования образовательной организации», утвержденный приказом Министерства образования и науки Российской Федерации от 14 июня 2013 г. № 462 (Зарегистрирован 09.01.2018 № 49562);

- Приказа Министерства образования и науки Российской Федерации от 15.02.2017 г. № 136 «О внесении изменений в показатели деятельности образовательной организации, подлежащей самообследованию», утвержденные приказом Министерства образования и науки Российской Федерации от 10 декабря 2013 г. № 1324» (Зарегистрирован 17.03.2017 № 46009);

- Постановления Правительства РФ от 20.10.2021г. № 1802 «Об утверждении Правил размещения на официальном сайте образовательной организации в информационно - телекоммуникационной сети «Интернет» и обновлении информации об образовательной организации»;

- Приказа заведующего МДОУ от 27.01.2023 г. № 25 «О проведении процедуры самообследования по итогам 2022 года»;

- Положения о порядке проведения самообследования в МДОУ (утверждено приказом от 05.02.2021г. № 39);

- Плана-графика работ по подготовке и проведению самообследования по показателям деятельности за 2022 год.

Данный отчет – средство обеспечения информационной открытости и прозрачности работы МДОУ.

Цель настоящего отчета – обеспечение информационной основы для организации диалога и согласования интересов всех участников образовательного процесса, информирование общественности, прежде всего родителей (законных представителей) об образовательной деятельности, основных результатах функционирования МДОУ, проблемах и направлениях его развития.

Задачи самообследования: получение объективной информации о состоянии образовательного процесса в МДОУ, выявление положительных и отрицательных тенденций в образовательной деятельности.

Отчет подготовлен на основе контрольно-аналитической деятельности МДОУ за 2022 год.

В процессе подготовки отчета были проведены:

- оценка образовательной деятельности;
- оценка системы управления;
- оценка содержания и качества подготовки воспитанников;
- оценка организации образовательной деятельности;
- оценка качества кадрового обеспечения;

- оценка качества учебно-методического и библиотечно-информационного обеспечения;
- оценка качества материально – технического обеспечения;
- оценка качества медицинского обеспечения, системы охраны здоровья воспитанников;
- оценка качества организации питания;
- оценка функционирования внутренней системы оценки качества образования.

1. Общие сведения

Полное официальное наименование	Муниципальное дошкольное образовательное учреждение «Детский сад № 8 «Светлячок» города Алушты
Сокращенное наименование	МДОУ детский сад № 8 города Алушты
Организационно-правовая форма	муниципальное учреждение
Тип Учреждения	бюджетное
Тип образовательной организации	дошкольная образовательная организация
Проектная мощность	6 групп
Местонахождение МДОУ	298500, Российская Федерация Республика Крым, г. Алушта, ул. Ялтинская, д. 19 А
Электронная почта	sadik_svetlychek-8@crimeaedu.ru
Официальный сайт МДОУ	http://aldou8.crimea-school.ru
Контактный телефон	+7(36560) 5-44-77
Режим работы	Рабочая неделя – пятидневная, с понедельника по пятницу. Длительность пребывания детей в группах — 10,5 часов. Режим групп - с 7.30 до 18.00. Выходные дни: суббота, воскресенье и праздничные дни, установленные законодательством Российской Федерации и Республики Крым.
Наличие свидетельств	- Лицензия на образовательную деятельность от 19.07.2016 г. № 0539 (серия 82Л01 № 0000561), приложение № 1 к лицензии от 19.07.2016 г.); - Свидетельство о постановке на учет в Российской организации в налоговом органе по месту ее нахождения; - Свидетельство о государственной регистрации права пользования на земельный участок (от 10.06.2016г.)

МДОУ расположено в двухэтажном здании типового проекта. Общая площадь здания — 1618 кв. м Общая площадь территории 4717,00 кв. м.

Цель деятельности МДОУ — осуществление образовательной деятельности по реализации образовательных программ дошкольного образования.

Предметом деятельности МДОУ является формирование общей культуры, развитие физических, интеллектуальных, нравственных,

эстетических и личностных качеств, формирование предпосылок учебной деятельности, сохранение и укрепление здоровья воспитанников.

МДОУ осуществляет свою образовательную, правовую и финансово-хозяйственную деятельность в соответствии с Федеральным законом от 29.12.2012 г. № 273-ФЗ «Об образовании в Российской Федерации», действующими федеральными и региональными нормативными документами, регламентирующими деятельность МДОУ, а также на основе Устава, утвержденного Приказом Управления образования и молодежи Администрации города Алушты от 08.07.2015 г. № 213.

Учредителем МДОУ является муниципальное образование городской округ Алушта. Функции и полномочия учредителя осуществляет орган Администрации города Алушты Республики Крым в сфере образования и молодежи.

В МДОУ имеется Программа развития на 2020-2025 годы (утверждена Приказом № 59 от 29.05.2020г.) в соответствии с ФГОС ДО, которая учитывает приоритеты развития МДОУ и реализует программно-целевое управление воспитательно-образовательной сферы. Программа:

- отражает государственную политику сферы образования: соответствие нормативным документам и специфике деятельности МДОУ;
- отражает желаемый статус МДОУ в перспективе на 3-5 лет;
- отвечает запросам родителей (законных представителей) воспитанников и образовательным потребностям детей;
- учитывает кадровые, технические и материальные ресурсы;
- направлена на повышение качества воспитания и обучения в МДОУ;
- предполагает активное участие всех участников педагогического процесса в ее реализации: руководителей МДОУ, педагогов, детей и их родителей (законных представителей).

Программа развития осуществляет три основные функции:

- очерчивает стратегию развития МДОУ;
- выделяет приоритетные направления работы;
- ориентирует всю деятельность на конечный результат.

2. Аналитическая часть

2.1. Оценка образовательной деятельности

Образовательная деятельность в МДОУ организована в соответствии с:

- Федеральным законом от 29.12.2012 № 273-ФЗ «Об образовании в Российской Федерации»;
- Приказом Министерства просвещения РФ от 31.07.2020г. № 37 «Порядок организации и осуществления образовательной деятельности по основным общеобразовательным программам - образовательным программам дошкольного образования»;
- Федеральным государственным образовательным стандартом дошкольного образования (далее – ФГОС ДО);

- СП 2.4.3648-20 «Санитарно-эпидемиологические требования к организациям воспитания и обучения, отдыха и оздоровления детей и молодежи»;

- СанПиН 1.2.3685-21 «Гигиенические нормативы и требования к обеспечению безопасности и (или) безвредности для человека факторов среды обитания».

Образовательная деятельность ведется на основании утвержденной основной образовательной программы дошкольного образования (далее – ООП ДО МДОУ), которая составлена в соответствии с ФГОС ДО с учетом примерной общеобразовательной программы дошкольного образования «От рождения до школы».

Прием на обучение по ООП ДО МДОУ воспитанников осуществляется в порядке, установленном действующим законодательством.

В МДОУ принимаются дети в возрасте с 3-х до 7-ми лет. Прием детей в группы осуществляется по письменному заявлению родителей (законных представителей).

В МДОУ сформировано 6 групп общеразвивающей направленности. Из них составляло:

на 01.01.2022г.

Возрастные группы	Списочный состав воспитанников
2 младшие группы (3-4 года)	48
средняя группа (4-5 лет)	31
2 старшие группы (5-6 лет)	58
Подготовительная к школе группа (6-7 лет)	25
Всего – 162 воспитанника	

на 31.12.2022г.

Возрастные группы	Списочный состав воспитанников
младшая группа (3-4 года)	30
2 средние группы (4-5 лет)	52
старшая группа (5-6 лет)	29
2 подготовительные к школе группы (6-7 лет)	52
Всего – 163 воспитанника	

В МДОУ систематизирован блок нормативной и организационно-распорядительной документации, регламентирующей деятельность дошкольного учреждения: коллективный договор между администрацией и трудовым коллективом, Трудовые договоры с работниками МДОУ, Положение об оплате труда работников МДОУ, договоры об образовании по образовательным программам дошкольного образования между МДОУ и родителем (законным представителем) воспитанников, должностные инструкции работников МДОУ, инструкции по охране труда для сотрудников МДОУ, номенклатура дел МДОУ, Правила внутреннего трудового распорядка, Правила внутреннего распорядка воспитанников МДОУ, Инструкции по

правилам пожарной безопасности для работников МДОУ, Приказы заведующего МДОУ по личному составу, основной деятельности, движению воспитанников и др. локальные акты.

Взаимоотношения работников и заведующего МДОУ, возникающие на основе трудового договора, регулируются трудовым законодательством Российской Федерации. Трудовые споры (конфликты) между администрацией МДОУ и членами трудового коллектива рассматриваются в соответствии с законодательством Российской Федерации о порядке разрешения коллективных трудовых споров (конфликтов).

Сотрудники МДОУ регулярно проходят обучение по охране труда, инструктаж в соответствии с выполняемыми ими работами.

В 2020г. в МДОУ была проведена специальная оценка условий труда на рабочем месте.

ВЫВОД. МДОУ функционирует в соответствии с нормативными документами в сфере образования Российской Федерации. Образовательная деятельность в МДОУ организована в соответствии с основными направлениями социально-экономического развития Российской Федерации, государственными стандартами в сфере образования.

2.2. Оценка системы управления МДОУ

Управление МДОУ осуществляется в соответствии с действующим законодательством Российской Федерации и Уставом МДОУ, строится на принципах единоначалия и самоуправления, обеспечивающих государственно-общественный характер управления МДОУ.

Органы управления, действующие в МДОУ:

<p>Педагогический совет</p>	<p>Состоит из всех педагогов и определяет основные направления образовательной деятельности МДОУ.</p> <p>Полномочия:</p> <ul style="list-style-type: none"> - выбирает образовательные программы для использования их в МДОУ; - обсуждает содержание, формы и методы образовательного процесса, планирование образовательной деятельности; - рассматривает вопросы повышения квалификации и переподготовки кадров; - организует выявление, обобщение, распространение, внедрение педагогического опыта; - рассматривает вопросы организации дополнительных платных образовательных услуг родителям (законным представителям); - заслушивает отчеты заведующего о создании условий для реализации образовательных программ.
<p>Общее собрание трудового коллектива</p>	<p>Орган самоуправления МДОУ, в состав которого входят все работники.</p> <p>Полномочия:</p> <ul style="list-style-type: none"> - определяет направления деятельности МДОУ; - рассматривает вопросы о заключении с администрацией МДОУ коллективного договора; - разрабатывает коллективный договор и уполномочивает

	<p>Профсоюзный комитет о подписании от имени трудового коллектива;</p> <ul style="list-style-type: none"> - рассматривает правила внутреннего трудового распорядка, годовой план МДОУ; - принимает Устав и изменения, вносимые в него; - вносит предложения Учредителю по улучшению финансово-хозяйственной деятельности МДОУ. <p>Решение, принятое в соответствии с законодательством РФ, является обязательным для всех участников образовательного процесса и трудового коллектива.</p>
Общее родительское собрание	<p>Коллегиальный орган общественного самоуправления, действующий в целях развития и совершенствования воспитательно-образовательного процесса, взаимодействия родительской общественности МДОУ. В состав Общего родительского собрания входят все родители (законные представители) детей, посещающих МДОУ.</p> <p>Полномочия:</p> <ul style="list-style-type: none"> - совместная работа родительской общественности и МДОУ по реализации государственной политики в области дошкольного образования; - рассмотрение и обсуждение основных направлений развития МДОУ; - выборы представителей в Попечительский совет из числа родителей (законных представителей).
Попечительский совет	<p>Представляют родители (законные представители), создается с целью содействия эффективного функционирования и развития МДОУ путем привлечения дополнительных источников внебюджетного финансирования, укрепления связей с другими организациями.</p>

Представительным органом работников является действующая в МДОУ первичная профсоюзная организация. Деятельность коллегиальных органов управления осуществляется в соответствии с Положениями.

Банк локальных актов управленческой и методической работы в МДОУ создан в соответствии с действующим законодательством. Вся информация о МДОУ размещена на официальном сайте в сети «Интернет», обеспечивая доступность и открытость.

Заседания коллегиальных органов четко фиксируются в протоколах, приказы заведующего МДОУ издаются своевременно в соответствии с действующим законодательством.

В МДОУ используются эффективные формы контроля (управленческий, методический, педагогический, контроль состояния здоровья детей), различные виды мониторинга, смотры-конкурсы, результаты которых обсуждаются на рабочих совещаниях и педагогических советах с целью дальнейшего совершенствования работы.

Действующая система управления позволяет оптимизировать управление, включить в пространство управленческой деятельности значительное число педагогов, работников МДОУ и родителей (законных представителей), обеспечивает оптимальное сочетание традиционных и

современных инновационных тенденций, что позволяет эффективно организовать образовательное пространство МДОУ.

ВЫВОД. По итогам 2022г. система управления МДОУ оценивается как эффективная, позволяющая учесть мнение работников и всех участников образовательных отношений. Структура и механизм управления МДОУ определяет его стабильное функционирование. Демократизация системы управления способствует развитию инициативы участников образовательного процесса: педагогов, родителей (законных представителей), сотрудников МДОУ. Управление осуществляется на основе сочетания принципов единоначалия и коллегиальности на аналитическом уровне. Сформированная нормативно-правовая база, позволяет осуществлять образовательный процесс и управленческую деятельность в соответствии с современными требованиями.

2.3. Оценка содержания и качества подготовки воспитанников МДОУ

Содержание учебного процесса в ДО, в 2022 году, определялось целями и задачами ООП ДОУ и реализовывалось в различных видах деятельности: игровой, коммуникативной, познавательно-исследовательской, конструктивной, музыкальной, трудовой и др. При этом приоритетное место при организации учебного процесса отводилось игре.

Большое внимание в ДОУ уделяется физическому развитию детей, которое представлено системой физкультурно-оздоровительной работы с использованием здоровьесберегающих технологий, направленной на улучшение состояния здоровья детей и снижение заболеваемости; привлечение родителей к формированию у детей ценностей здорового образа жизни.

Образовательная работа с детьми осуществляется с учетом национальных ценностей и традиций семьи, общества и государства Российской Федерации в сфере дошкольного образования. Образовательный процесс направлен на реализацию следующих образовательных областей: социально-коммуникативное развитие; познавательное развитие; художественно-эстетическое развитие; речевое развитие; физическое развитие.

Воспитательная работа в МДОУ определяется целями и задачами ООП ДО, учебным планом и реализуется в различных видах деятельности: игровой, коммуникативной, познавательно-исследовательской, конструктивной, музыкальной, трудовой и др. При этом приоритетное место при организации учебного процесса отводится игре.

При решении задач образовательной деятельности педагоги также применяли следующие педагогические технологии:

- проектная деятельность;
- исследовательская деятельность;
- развивающее обучение;
- игровые технологии;
- информационно-коммуникативные технологии.

Образовательный процесс в МДОУ реализовывался через совместную

деятельность взрослых и детей (непрерывно образовательная деятельность и образовательная деятельность в режимных моментах) и самостоятельную деятельность детей.

Педагоги используют такие формы проведения образовательной деятельности с воспитанниками в режиме дня, как:

- подвижные игры с правилами (в том числе народные), игровые упражнения, двигательные паузы, спортивные пробежки, соревнования и праздники, физкультурные минутки;

- оздоровительные и закаливающие процедуры, здоровьесберегающие мероприятия (Дни здоровья), тематические беседы и рассказы, компьютерные презентации, творческие и исследовательские проекты, упражнения по освоению культурно-гигиенических навыков;

- анализ проблемных ситуаций, игровые ситуации по формированию культуры безопасности, беседы, рассказы, практические упражнения, прогулки по экологической тропе;

- игровые ситуации, игры с правилами (дидактические), творческие сюжетно-ролевые, театрализованные, конструктивные;

- опыты и эксперименты, дежурства, труд, моделирование, игры-драматизации;

- беседы, речевые ситуации, составление и рассказывание сказок, пересказы, отгадывание загадок, разучивание потешек, стихов, песенок, ситуативные разговоры;

- слушание исполнения музыкальных произведений, выполнение музыкально-ритмических движений, музыкальных игр и импровизации;

- вернисажи детского творчества, выставки изобразительного искусства, мастерские детского творчества и др.

Образовательный процесс в МДОУ строится с учетом комплексно-тематического планирования, который обеспечивает системность и последовательность в реализации программных задач по образовательным областям в соответствии с возрастными возможностями и особенностями детей.

Содержание образовательных программ в МДОУ реализуется в процессе:

- НОД;
- образовательной деятельности, осуществляемой в ходе режимных моментов;
- самостоятельной детской деятельности;
- взаимодействия с семьями воспитанников, социумом.

Результатами освоения ООП ДО МДОУ являются целевые ориентиры дошкольного образования, которые представляют собой социально-нормативные возрастные характеристики возможных достижений ребенка.

Качество подготовки воспитанников отслеживается в соответствии требованиями к освоению ребенком образовательных областей. Мониторинг освоения ООП ДО МДОУ проводился педагогами всех возрастных групп, музыкальным руководителем, учителем-логопедом дважды в течение учебного года (октябрь, апрель).

В ходе мониторинга выделялось 3 уровня овладения программой

(высокий, средний и низкий).

В начале учебного года по результатам мониторинга определяется зона образовательных потребностей воспитанников МДОУ. Это позволяет осуществить планирование образовательного процесса на учебный год с учетом индивидуализации каждого ребенка.

В конце учебного года делаются выводы о степени удовлетворения образовательных потребностей детей и о достижении положительной динамики самих образовательных потребностей.

Уровень развития детей анализируется по итогам педагогической диагностики.

Формы проведения диагностики:

- наблюдение за деятельностью ребенка, итоговые занятия;
- организация специальной игровой деятельности;
- получение ответов на поставленные вопросы через педагогические ситуации;
- анализ продуктов детской деятельности;
- индивидуальная беседа с ребенком.

В МДОУ разработаны диагностические карты освоения ООП ДО МДОУ в каждой возрастной группе. Карты включают анализ уровня развития целевых ориентиров детского развития и качеств освоения образовательных областей.

Одним из структурных компонентов родительской компетентности является социокультурная ориентация родителей. С целью ее выявления в МДОУ проводится социологический опрос.

Администрация МДОУ всегда активно взаимодействует с родителями (законными представителями) воспитанников:

- собираются и анализируются предложения родителей по улучшению деятельности МДОУ;
- проводится изучение спроса родителей (законных представителей) на дополнительные образовательные услуги;
- реализуется программа Всеобуча родителей.

С помощью тестов, анкет, бесед изучается уровень педагогической компетентности родителей (законных представителей), их взгляды на воспитание детей, их запросы, желания, потребность в дополнительных образовательных услугах.

Периодически изучая, уровень удовлетворенности родителей (законных представителей) работой МДОУ каждый год корректируются направления сотрудничества с ними.

2.3.1. Результаты реализации целевых ориентиров ООП ДО МДОУ

Образовательная область

«Социально-коммуникативное развитие»

Январь - май 2022г.	Сентябрь – декабрь 2022г.
Высокий уровень – 64,45%	Высокий уровень – 18,2%

Средний уровень – 32,3%	Средний уровень – 76%
Низкий уровень – 3,25%	Низкий уровень – 5,8%

В рамках работы по данному направлению, педагоги создают условия для успешной адаптации вновь поступающих детей к условиям МДОУ.

В течение года педагоги расширяли представления детей о себе, об окружающих людях, общепринятых нормах и правилах поведения, взаимоотношениях со сверстниками и взрослыми, нравственных качествах личности, обогащали развивающую среду групп.

Следует отметить, что основной контингент воспитанников МДОУ, начиная с младшей группы, достаточно легко вступает в контакт со взрослыми и детьми, спешит поделиться с ними своими радостями и достижениями, проявляет инициативу и самостоятельность в организации игр и других режимных моментов. Снижение высокоуровня – 18,2% в сентябре связан с тем, что дети только поступили в МДОУ.

Организация различных театрализованных представлений в течение года помогла детям раскрыть свой творческий потенциал, артистические качества.

В течение года продолжалась работа по формированию необходимых умений и навыков в разных видах труда, воспитанию самостоятельности, по созданию оптимальных условий для организации сюжетно-ролевых игр детей.

Достаточно внимания уделялось формированию основ безопасности жизнедеятельности детей, знакомству с правилами безопасности дорожного движения, правилами пожарной безопасности.

Также с детьми велась работа по усвоению норм и ценностей, принятых в обществе, включая моральные и нравственные. Необходимо продолжать формировать у детей механизмы управления собственным поведением, повышать знания о безопасности на дороге, в быту, природе, разбирать с детьми проблемные ситуации.

Образовательная область «Познавательное развитие»

Январь - май 2022г.	Сентябрь – декабрь 2022г.
Высокий уровень – 60,91%	Высокий уровень – 19%
Средний уровень – 33,2%	Средний уровень – 72,73%
Низкий уровень – 5,89%	Низкий уровень – 8,27%

В МДОУ созданы хорошие условия для познавательного развития детей. Полученные данные, свидетельствуют о положительной динамике в освоении детьми разных возрастных категорий программных требований и возросший уровень познавательного развития детей по итогам года.

У детей сформированы представления о себе и окружающей действительности, рукотворном мире, природе, мире животных, о свойствах

окружающего мира в соответствии с их возрастными особенностями; развиты познавательная активность, любознательность, интерес к изменениям в природе.

В каждой возрастной группе оборудованы мини-лаборатории с оборудованием для проведения опытов, имеются календари природы, комнатные растения, подборка литературы познавательного характера, дидактические пособия и игры, энциклопедии.

В процессе проведения работы по этому направлению педагоги активно используют моделирование. Такой подход к организации работы по направлению формирования естественно - научных представлений способствует развитию творческих способностей воспитанников, обеспечивает высокий уровень усвоения информации предлагаемой воспитанникам.

В образовательном процессе наряду с традиционными методиками педагоги используют развивающие технологии В.В. Воскобовича, З. Дьенеша, Х. Кюизенера.

Начиная с младшей группы, педагоги много внимания уделяют проведению дидактических игр, в которых закрепляют знания детей о сенсорных свойствах и качествах предметов, используют в работе логические задачи и упражнения для развития мышления детей.

Много внимания уделяется развитию способности к моделированию пространственных отношений между объектами, используя планы, схемы, рисунки. Учебный материал педагоги преподносят в игровой форме, НОД проводят в форме дидактической игры с использованием различных игровых и сюрпризных моментов.

Наблюдение за детьми в процессе НОД и вне ее показывает, что у детей старшего дошкольного возраста сформированы умственные действия: сравнение, выделение признаков предметов и явлений, классификация.

Дети подготовительных групп продемонстрировали умение делать выводы, рассуждать на предложенную тему, что свидетельствует о достаточном уровне развития логического мышления.

В соответствии с возрастом у детей сформированы представления об отношениях между смежными числами, о предыдущем и последующем числе, дети усвоили прямой и обратный счет.

Дети старших и подготовительной групп показали высокий уровень усвоения программы, четко выполняли инструкции педагогов, проявляли самостоятельность в решении проблемных задач, поставленных перед ними.

Образовательная область «Речевое развитие»

Январь - май 2022г.	Сентябрь – декабрь 2022г.
Высокий уровень – 48,91%	Высокий уровень – 16,6%
Средний уровень – 40,86%	Средний уровень – 69,4%
Низкий уровень – 10,23%	Низкий уровень - 14%

Итоги проведенных занятий по образовательной области «Речевое развитие» педагогами МДОУ показали уровень речевой готовности детей к школе в конце учебного года выше среднего уровня.

Положительный момент в освоении связной речи (описание, повествование, рассуждение) - дети активно пользуются разными типами связей слов внутри предложений и между частями высказывания.

Анализ мониторинга младшей группы на начало учебного года показал, что в основном воспитанники младшей группы владеют речью как средством общения и культуры, сопровождают речью игровые и бытовые действия. Педагоги младшей группы учат детей свободному общению со взрослыми и детьми, развивают все компоненты устной речи, практическое овладение нормами речи, формируют умение согласовывать слова в предложении, совершенствуют диалогическую речь, учат отвечать на вопросы, общаться со взрослыми и сверстниками.

В МДОУ педагоги уделяют огромное значение использованию дидактических игр для обогащения словарного запаса, формированию грамматического строя речи, звуковой культуры. В группах оформлены уголки театрализации с различными видами театров, уголки по речевому развитию с игрушками и пособиями для развития дыхания, серии сюжетных картинок, «алгоритмы» для составления рассказов, картотеки, дидактические игры.

Много внимания педагоги уделяют формированию интереса и потребности в чтении (восприятии) книг, созданию речевой развивающей среды. Они постоянно читают детям в ходе режимных моментов (чтение перед сном, в утренние и вечерние часы). Согласно анкетирования родителей (законных представителей) в МДОУ отмечается, что у 70 % детей старшего дошкольного возраста сформирован интерес и потребность в чтении.

Образовательная область «Художественно-эстетическое развитие»

Январь - май 2022г.	Сентябрь – декабрь 2022г.
Высокий уровень – 52,08%	Высокий уровень – 10,9%
Средний уровень -42,65%	Средний уровень – 79,3%
Низкий уровень – 5,28%	Низкий уровень -9,8 %

По результатам анализа работы по художественно-эстетическому развитию детей можно проследить, что уровень развития у большинства детей по всем видам художественно – эстетической деятельности на среднем и выше среднего уровня. Низкий уровень преобладает у детей младшей группы, вновь поступивших в МДОУ.

Педагоги МДОУ создают условия для приобщения детей к миру искусства, знакомя их с произведениями различных видов и жанров.

Особое внимание они уделяют творческому развитию детей, совершенствованию воображения и фантазии. Наряду с традиционными

техниками успешно организуют творческую деятельность детей с использованием нетрадиционных материалов.

Музыкальный руководитель помимо основных видов музыкальной деятельности на протяжении учебного года постепенно и систематически работала над певческими навыками детей, музыкально – ритмическими движениями, что значительно улучшило интерес детей в музыкально – театральной деятельности, дало опыт выступления перед публикой.

Итоговые данные диагностики по художественно-эстетическому развитию свидетельствуют об усвоении программы детьми в соответствии с возрастными возможностями.

Образовательная область «Физическое развитие»

Январь - май 2022г.	Сентябрь – декабрь 2022г.
Высокий уровень -62,68 %	Высокий уровень – 22,3%
Средний уровень – 35,76%	Средний уровень – 76%
Низкий уровень – 1,56%	Низкий уровень – 1,7%

Физическое развитие в МДОУ направлено на достижение целей охраны здоровья детей и формирования основы культуры здоровья, а также развитие физических качеств.

В течение года педагоги побуждали детей выполнять физические упражнения, способствующие развитию координации движений, ловкости, гибкости, уделяя специальное внимание развитию у детей представлений о своем теле, произвольности действий и движений.

На физкультурных занятиях дети осваивали новые движения, отработывали способы выполнения уже знакомых движений.

Наблюдения за проведением физкультурных занятий показали, что физическая нагрузка соответствует функциональным возможностям детей:

- занятия проходили динамично, с положительным эмоциональным настроением;
- предлагались упражнения на различные группы мышц, различные исходные положения, которые развивают гибкость и пластичность;
- осуществлялся индивидуальный подход.

В течение года для детей проводились спортивные мероприятия.

Таким образом, воспитанники МДОУ соответствуют социально-нормативным возрастным характеристикам возможных достижений ребенка, относящимся к требованиям ФГОС ДО к результатам освоения ООП ДО МДОУ. Это говорит об эффективности созданных условий для реализации ООП ДО, которые обеспечивают полноценное развитие личности детей во всех основных образовательных областях, а именно: в сферах социально-коммуникативного, познавательного, речевого, художественно-эстетического и физического развития личности детей на фоне их эмоционального благополучия и положительного отношения к миру, к себе и к другим людям.

2.3.2. Показатели адаптации вновь прибывших детей в 2022г.

В младшей группе педагогами проводилось наблюдение и контроль, целью которых было определение особенностей привыкания детей к условиям МДОУ.

В процессе наблюдений фиксировались следующие показатели психического здоровья ребенка:

- эмоциональное состояние, аппетит, сон;
- социальные контакты с взрослыми и детьми;
- познавательно-игровая деятельность;
- реакция на изменение привычной ситуации.

Возраст	Всего детей	Легкая степень	Средняя степень	Тяжелая степень
3-4 года	30	17 (56,7%)	12 (40%)	1 (3,3%)

У одного ребенка прослеживалась тяжелая адаптация к МДОУ. Причины: часто болеющий ребенок, сильная привязанность к маме, особенности нервной системы, отсутствие единства требований в воспитании ребенка.

Педагоги старались создать эмоционально-развивающую среду, которая способствовала разностороннему и полноценному развитию эмоционально-чувственной сферы ребенка. Также на первом месте стояло установление эмоционального контакта с детьми, обеспечение эмоционально теплой атмосферы в группе, формирование у детей положительного отношения, принятия ситуации пребывания в группе и т.д.

В течение года правильно организованная двигательная активность способствовала формированию личности каждого ребенка. У детей появились такие важные качества, как самостоятельность, активность, инициативность, смелость и разумная осторожность. Организованный уход и воспитание за детьми был создан таким образом, чтобы свести к минимуму адаптационный период.

В период адаптации детей с родителями было проведено анкетирование по теме: « Как прошла адаптация Вашего ребенка в детском саду».

2.3.3. Уровень готовности детей к обучению в школе

В 2022 году было выпущено в школу 36 воспитанников. Анализ результатов психологического обследования детей 7-го года жизни показал, что дошкольники МДОУ подготовлены к обучению в школе, у детей сформирована позитивная мотивация к школьной жизни.

Одним из показателей качества воспитательно-образовательного процесса является формирование у дошкольников предпосылок к учебной деятельности. Задания, которые выполнили воспитанники, позволили оценить уровень сформированности предпосылок к учебной деятельности: возможность работать в соответствии с фронтальной инструкцией (удержание алгоритма деятельности), умение самостоятельно действовать по образцу и осуществлять

контроль, обладать определенным уровнем работоспособности, а также вовремя остановиться в выполнении того или иного задания и переключиться на выполнение следующего, возможностей распределения и переключения внимания, работоспособности, темпа, целенаправленности деятельности и самоконтроля.

Результаты педагогического анализа показывают преобладание детей с высоким и средним уровнями развития при прогрессирующей динамике на конец учебного года, что говорит о результативности образовательной деятельности в МДОУ.

Преобладающий мотив учения	Количество детей в %
«Внешний» мотив по отношению к учебе, мотив получения хорошей отметки	7,2%
Учебный мотив, нравится учиться	86%
Игровой мотив, в школе можно поиграть	6,8%
Несформированность мотивации учения	-

В результате проведенной диагностики выявлено:

- 75 % детей с высоким уровнем готовности к обучению в школе;
- 25 % детей со средним уровнем готовности к обучению в школе.

2.3.4. Работа по оказанию дополнительных образовательных услуг

С целью улучшения качества образовательного процесса и для реализации всестороннего развития личности ребенка и максимального раскрытия творческого потенциала в разных видах деятельности в МДОУ действуют дополнительные образовательные бесплатные услуги, которые являются важной составляющей образовательного процесса в соответствии с требованиями нормативно-правовых актов в области образования детей дошкольного возраста.

Дополнительное образование детей обеспечивает их адаптацию к жизни в обществе, а также осуществляет выявление и поддержку детей, проявивших выдающиеся способности. Успешная социализация дошкольника - проблема наиболее актуальная для дошкольного образования сегодня. От нее зависит дальнейшее развитие ребенка, раскрытие его способностей, становление личности. Именно духовно-нравственное воспитание, как фактор успешной социализации, может и должно оказывать сегодня свое эффективное влияние на развитие дошкольников. Федеральный государственный образовательный стандарт дошкольного образования определяет духовно-нравственное развитие и воспитание детей первостепенной задачей современной образовательной системы.

Программа «Мы вместе. Мы – Крымчане» духовно- нравственного воспитания дошкольников является целенаправленным воспитательным процессом и предполагает определенную систему содержания, форм, методов и приемов педагогических действий. Особое место отводится семье, как первому наставнику ребёнка, а также коллективно – творческой деятельности.

ВЫВОД. Содержание и качество подготовки воспитанников в МДОУ организовано в соответствии с требованиями, предъявляемыми законодательством к дошкольному образованию и направлено на сохранение и укрепление здоровья воспитанников, предоставление равных возможностей для полноценного развития каждого ребенка.

При организации образовательного процесса педагоги МДОУ используют лично-ориентированный подход. Выполнение детьми программы осуществляется на хорошем уровне в МДОУ и планируется с учетом индивидуальных особенностей развития, состояния здоровья, способностей и интересов воспитанников.

Освоение ООП ДО МДОУ характеризуется преимущественно высокими и средними показателями. Целесообразное использование новых педагогических технологий (здоровьесберегающих, информационно-коммуникативных, проектной деятельности) позволило повысить уровень освоения детьми образовательной программы МДОУ.

Анализ готовности детей подготовительной группы к школьному обучению показывает положительную динамику и качественную подготовку выпускников МДОУ. При поступлении в школу дошкольники соответствуют социально-нормативным возрастным характеристикам возможных достижений ребенка в соответствии с ФГОС ДО, что говорит об эффективности созданных условий для реализации ООП ДО в МДОУ.

2.4. Оценка организации образовательной деятельности

Деятельность МДОУ направлена на обеспечение непрерывного, всестороннего и своевременного развития ребенка. Организация образовательной деятельности строится на педагогически обоснованном выборе программ (в соответствии с лицензией), обеспечивающих получение образования, соответствующего ФГОС ДО.

В основу воспитательно-образовательного процесса МДОУ, в 2022 году, были положены основная образовательная программа дошкольного образования, самостоятельно разработанная в соответствии с федеральным государственным образовательным стандартом дошкольного образования и с учетом примерной образовательной программы дошкольного образования, и адаптированная образовательная программа для детей с ОВЗ.

В ходе реализации образовательной деятельности используются информационные технологии, современные педагогические технологии, создана комплексная система планирования образовательной деятельности с учетом направленности реализуемой образовательной программы, возрастных и индивидуальных особенностей воспитанников, которая позволяет поддерживать качество подготовки воспитанников к школе на достаточно высоком уровне. Хорошие результаты достигнуты благодаря использованию в работе методов, способствующих развитию самостоятельности, познавательных интересов детей, созданию проблемно-поисковых ситуаций, использованию эффективных здоровьесберегающих технологий и обогащению развивающей предметно- пространственной среды.

Выполнение детьми программы осуществляется на хорошем уровне в Детском саду и планируется с учетом индивидуальных особенностей развития, состояния здоровья, способностей и интересов воспитанников. Также планируется индивидуальная работа с детьми, имеющими ограниченные возможности здоровья (ОВЗ), через интеграцию деятельности всех педагогических работников и родителей. В дошкольном образовательном учреждении сформированы и функционируют психолого-педагогическая служба, ППк.

Работа с детьми с ОВЗ

В 2022 году коррекционную помощь в комбинированной группе получал 1 ребенок (умственная отсталость).

Адаптированная образовательная программа реализуется в полном объеме, коррекционная работа проводится с использованием наглядных, практических и словесных методов обучения и воспитания с учетом психофизического состояния ребенка, с использованием дидактического материала. Коррекционная работа проводится по следующим направлениям: накопление и актуализация словаря, уточнение лексико-грамматических категорий, развитие фонематических представлений, коррекция нарушений звукопроизношения, развитие связной речи.

Логопедическую помощь в группах общеобразовательной и комбинированной направленности получали 14 детей 6—7 лет по «Положению об оказании логопедической помощи в МДОУ № 8».

ВЫВОД: Образовательный процесс в МДОУ организован, в соответствии с требованиями, предъявляемыми ФГОС ДО и направлен на сохранение и укрепление здоровья воспитанников, предоставление равных возможностей для полноценного развития каждого ребенка. Общая картина оценки индивидуального развития позволила выделить детей, которые нуждаются в особом внимании педагога и в отношении которых необходимо скорректировать, изменить способы взаимодействия, составить индивидуальные образовательные маршруты. Работа с ребенком с ОВЗ продолжается. Полученные результаты говорят о достаточно высокой эффективности коррекционной работы.

2.5. Оценка качества кадрового обеспечения

Качество работы педагогических работников – один из важнейших компонентов образовательной системы, поскольку качество образования напрямую зависит от человеческих ресурсов, которыми обеспечена та или иная образовательная система. Общее количество руководящих и педагогических работников в МДОУ д/с № 8 – 12 человек. Педагогический процесс обеспечивают следующие специалисты:

- старший воспитатель;
- музыкальный руководитель;
- учитель-логопед
- 8 воспитателей.

Образовательный уровень педагогических кадров

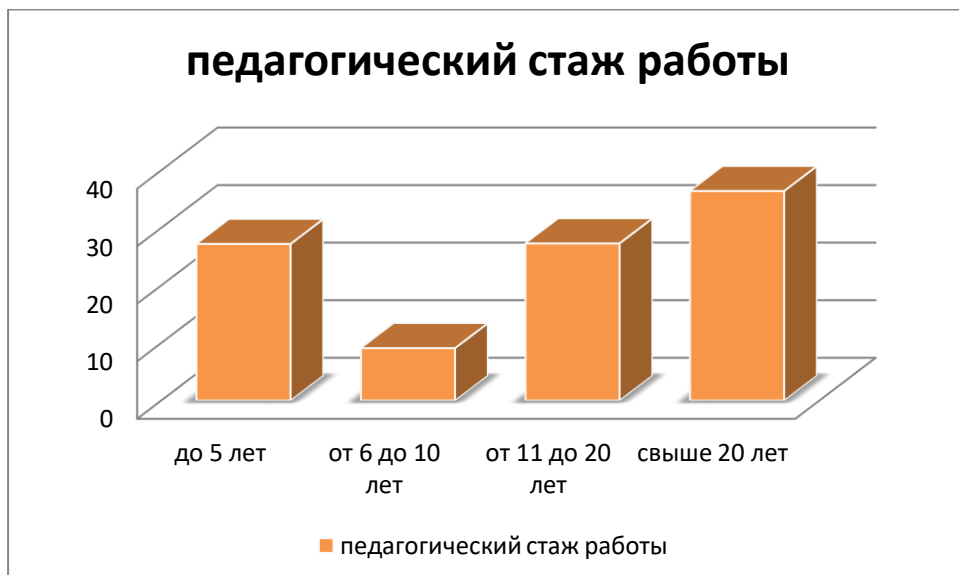
	Всего	%
Высшее педагогическое образование	7	63,7%
Среднее педагогическое образование	3	27,2 %
Обучается по профессии	1	9,1 %



Профессиональный уровень педагогических кадров.

Стаж работы.

	Всего	%
До 5 лет	3	27,2 %
От 6 до 10 лет	1	9,1%
От 11 до 20 лет	3	27,3 %
Свыше 20 лет	4	36,4%
Молодые специалисты:	-	-
Являются пенсионерами:	3	27 %



Аттестационная категория педагогов МДОУ.

Одним из важнейших средств оценки квалификации и развития профессионализма педагогических работников является аттестация. В соответствии с Порядком аттестации педагогических работников МДОУ на основании плана-графика, аттестацию в 2022 году один педагог получил первую категорию, второй педагог был аттестован на высшую квалификационную категорию.

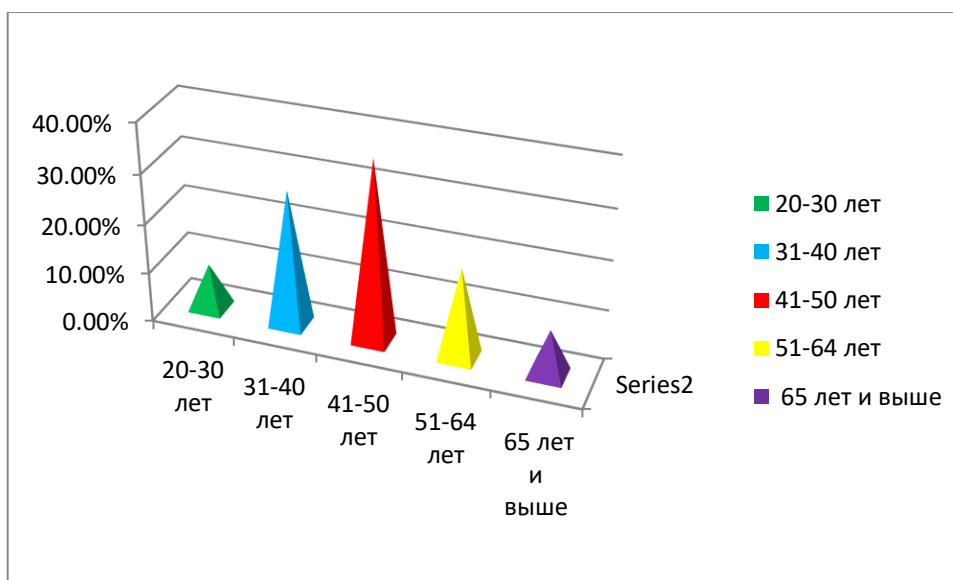
	Всего	%
Высшая категория	4	36,4 %
Первая категория	1	9,1 %
Соответствие занимаемой должности	2	18,2 %
Без квалификационной категории	4	36,4%



В течение 2022 года педагоги дошкольного учреждения систематически повышали свой образовательный уровень на курсах повышения квалификации, вебинарах, ГПО. За 2022 год 36,4 % (4 чел) педагогов обучились на курсах повышения квалификации ; 100% педагогов стали слушателями ГМО. Все педагоги учреждения углубляли свои педагогические знания принимая активное участие в вебинарах по наиболее интересующим их темам.

Возраст педагогических кадров.

По возрасту:	Всего	%
20-30 лет	1	9,1 %
31-40 лет	3	27,3 %
41-50 лет	4	36,4%
51-64 лет	2	18,2 %
65 лет и выше	1	9,1 %



Результативность участия МДОУ в конкурсах

Конкурс	Дата проведения	Участники	Результат
Всероссийский уровень			
«Мой папа самый лучший»	Октябрь	Все возрастные группы	Участники
«Мама, папа, Я – наша дружная семья!»	ноябрь	Старшая группа «Зайка» Сайганова Екатерина	1 место
Всероссийский конкурс «Космическая Одиссея»	Апрель	Подготовительная группа «Зайка»	1 место
Муниципальный уровень			
Городской фестиваль детского музыкального творчества «Веселые нотки», номинация	Март 2022г.	Старшая группа «Сказка»	3 место

«Волшебный каблучок»			
Городской фестиваль детского музыкального творчества «Веселые нотки», номинация «Звонкий голосок»	Март 2022г.	Сборный коллектив старших и подготовительной групп	1 место
Городской конкурс «Цветущая Алушта 2022»	май 2022	МДОУ детский сад № 8	3 место
Акции			
Акция «Белый цветок»			
Акция, приуроченная Дню защиты детей «Яркие краски детства»			
Акция «Рисую Россию»			
Акция «Окна России»			
Акция «Окна Победы»			
Всероссийская акция «Капля жизни»			
Челлендж «Цветы моей Родины»			

Результативность участия воспитанников МДОУ в конкурсах

Конкурс	Дата проведения	Участники	Результат
Международный уровень			
Международный экологический форум «Зеленая планета».	Апрель 2022г.	Стаценко К.Брусов М. Соин К. Нахалов Д.	участники
Всероссийский уровень			
Всероссийский творческий конкурс «Серебром украшена земля»	январь	Гончаренко Варвара	Победитель, 1 место
Всероссийский конкурс-фестиваль искусств «АРХипелаг-V», номинация «Изобразительное искусство»	январь	Гончаренко Варвара	лауреат 1 степени
Всероссийский конкурс «Космическая Одиссея»	апрель	Ревин Николай	лауреат 1 степени
Всероссийская олимпиада «Эколята – молодые защитники природы»	апрель	Коростылева Г.	1 место

ВЫВОД. *Анализ педагогического состава позволяет сделать вывод о том, что педагогический коллектив имеет достаточно высокий образовательный уровень, педагоги стремятся к постоянному повышению своего педагогического мастерства. Кадровая политика направлена на развитие профессиональной компетентности педагогов, учитываются профессиональные и образовательные запросы, в МДОУ созданы все условия для повышения профессионального уровня и личностной самореализации педагогов. План аттестационных мероприятий и курсовой переподготовки за отчетный период выполнен полностью.*

2.6. Оценка качества учебно-методического, библиотечно-информационного обеспечения

В МДОУ библиотека является составной частью методической службы. Библиотечный фонд располагается в методическом кабинете, кабинетах специалистов, группах Детского сада. Библиотечный фонд представлен методической литературой по всем образовательным областям основной общеобразовательной программы, детской художественной литературой, периодическими изданиями, а также другими информационными ресурсами на различных электронных носителях. В каждой возрастной группе имеется банк необходимых учебно-методических пособий, рекомендованных для планирования воспитательно-образовательной работы в соответствии с обязательной частью ООП.

В 2022 году Детский сад пополнил учебно-методический комплект к примерной общеобразовательной программе дошкольного образования «От рождения до школы» в соответствии с ФГОС. Приобрели наглядно-дидактические пособия:

- серии «Мир в картинках», «Рассказы по картинкам», «Расскажите детям о...», «Играем в сказку», «Грамматика в картинках», «Искусство детям»;
- картины для рассматривания, плакаты;
- комплексы для оформления родительских уголков.

Оборудование и оснащение методического кабинета достаточно для реализации образовательных программ. В методическом кабинете созданы условия для возможности организации совместной деятельности педагогов.

Информационное обеспечение образовательного процесса включает:

- 4 ноутбука;
- стационарный компьютер с монитором;
- 4 принтера;
- видеопроектор;
- музыкальный центр.

Имеющееся в МДОУ информационное обеспечение образовательного процесса позволяет в электронной форме:

1. управлять образовательным процессом: оформлять документы (приказы, отчеты и т.д.), осуществлять электронный документооборот, сопровождать переписки с внешними организациями, физическими лицами, хранить в базе данных различную информацию, работать с Интернет-ресурсами;
2. создавать и редактировать электронные таблицы, тексты, презентации;
3. обобщать и распространять передовой педагогический опыт;
4. вести учет труда и заработной платы, формировать и передавать электронные отчеты во все контролирующие органы;
5. использовать интерактивные дидактические материалы, образовательные ресурсы;

б. осуществлять взаимодействие между участниками образовательного процесса.

В МДОУ имеется электронный адрес и официальный сайт с целью взаимодействия между участниками образовательного процесса (педагоги, родители (законные представители), дети), где размещена информация, определенная законодательством Российской Федерации.

Все педагогические работники владеют ИКТ, которое позволяет интегрировать аудиовизуальную информацию, представленную в различной форме (видеофильм, анимация, слайды, музыка), стимулировать непроизвольное внимание детей благодаря возможности демонстрации явлений и объектов в динамике. Методическое обеспечение при использовании ИКТ позволяет реализовать индивидуальный стиль работы с дошкольниками и личный профессиональный рост педагогов.

ВЫВОД. *В МДОУ учебно-методическое и библиотечно-информационное обеспечение находится на достаточном уровне для организации образовательной деятельности и эффективной реализации образовательных программ, пополняется и обновляется в соответствии с современными требованиями, дает возможность педагогам реализовывать свой творческий потенциал.*

2.7. Оценка качества материально-технического обеспечения

Важным фактором, благоприятно влияющим на качество образования, является состояние материально-технической базы.

<p>Сведения о наличии зданий и помещений для организации образовательной деятельности:</p>	<p>МДОУ расположено в типовом двухэтажном здании, общая площадь здания – 1618 кв. м. Техническое состояние здания соответствует санитарным нормам. Здание подключено к центральным сетям отопления, водоснабжения, канализации. Все эксплуатационное оборудование МДОУ находится в исправном, рабочем состоянии. Искусственное освещение осуществляется люминесцентными и светодиодными лампами.</p> <p>Интерьеры помещений эстетично оформлены с учетом возрастных особенностей детей.</p>
<p>Количество групповых, спален, дополнительных помещений для проведения занятий, административных и служебных помещений:</p>	<p>Помещения МДОУ включают в себя: 6 групповых помещений с игровой, раздевальной, туалетной и спальней комнатами; совмещенный музыкально-спортивный зал, медицинский кабинет с изолятором, кабинет учителя-логопеда, методический кабинет, в котором собраны дидактические игры и пособия, материалы для консультаций, библиотека с учебно-методической и периодической литературой, кабинет заведующего, кабинет завхоза, помещение прачечной, пост охраны, пищеблок.</p> <p>Пищеблок находится на первом этаже, обеспечен необходимыми наборами оборудования и соответствует требованиям СанПиН.</p>
<p>Групповые помещения:</p>	<p>Групповые помещения включают игровую, познавательную зоны, рабочую зону с размещенными столами для воспитанников.</p> <p>При создании предметно-развивающей среды педагоги учитывают возрастные, индивидуальные особенности детей группы. Предметная среда оптимально насыщена, выдержана мера «необходимого и достаточного» для каждого вида деятельности, представляет собой «поисковое поле» для ребенка, стимулирующее процесс его развития, социализации и коррекции, безопасна, комфортна, обеспечивает гармоничное отношение ребенка с окружающим миром.</p> <p>Расположение мебели, игрушек и другого оборудования отвечает требованиям техники безопасности, санитарно-гигиеническим нормам.</p> <p>Организация предметно-пространственной среды обеспечивает свободный доступ детей к играм, игрушкам, материалам, пособиям для удовлетворения основных видов детской активности, обеспечивает уровень интеллектуального, эмоционального и личностного развития детей (выделены и оборудованы зоны для игр, занятий, отдыха; имеются игрушки и дидактические пособия для интеллектуального, сенсорного развития, разных видов деятельности).</p> <p>Музыкальный зал оборудован фортепьяно, яркими наглядными пособиями, дидактическими играми. Для театрализованной деятельности имеются различные театры, театральные куклы, реквизиты, костюмы, декорации. В музыкальном зале проходят занятия и по физической культуре, для этого в зале оборудован уголок с игровым материалом, спортивным инвентарем.</p> <p>В музыкальном зале и групповых помещениях постоянно</p>

	<p>проходят выставки творческих работ детей, к которым активно привлечены и родители(законные представители).</p>
<p>Динамика изменений материально-технического состояния МДОУ за 3 года:</p>	<ul style="list-style-type: none"> - Проведен косметический ремонт групповых помещений, пищеблока. - Проведен ремонт овощехранилища, системы отопления, ограждения территории с использованием 3D сварных панелей. - Оборудованы прогулочные площадки: оборудование для игр в мяч, поставлены домики, качели, скамейки. - Проводится сезонное озеленение прогулочных участков. - Приобретены методические пособия, игрушки, мебель детская, соответствующие ФГОС ДО. - Пополнена и обновлена развивающая среда всех возрастных групп путем приобретения и изготовления методических атрибутов и материалов, как для игровой, так и для образовательной деятельности.
<p>Состояние, использование материально-технической базы:</p>	<p>МДОУ расположено среди частного сектора. Территория МДОУ имеет ограждение, по периметру высажены зеленые насаждения. На территории для каждой группы есть отдельный прогулочный участок, на котором размещены игровые постройки, прогулочные веранды. Организация среды на участках обеспечивает экологическое воспитание и образование детей (размещены цветники, клумбы).</p> <p>На территории МДОУ имеется физкультурная площадка.</p> <p>Въезды и входы на участки, проезды, дорожка к хозяйственным постройкам, к площадке для мусоросборников асфальтированы.</p> <p>Ведется учет материальных ценностей, приказом по МДОУ назначены ответственные лица за сохранность имущества.</p>
<p>Соблюдение в МДОУ мер противопожарной и антитеррористической безопасности, техники безопасности и охраны труда:</p>	<p>В МДОУ уделяется большое значение обеспечению безопасности пребывания детей.</p> <p>Выполняются требования, в соответствии с санитарно-эпидемиологическими правилами и нормативами СанПиН. Обеспечение условий безопасности выполняется локальными нормативно-правовыми документами: приказами, инструкциями, положениями. Организацию данной работы, а также регулярный контроль осуществляют: заведующий МДОУ, старший воспитатель, заведующий хозяйством, медицинский работник.</p> <p>В соответствии с требованиями действующего законодательства с сотрудниками систематически проводятся разного вида инструктажи.</p> <p>Ежедневно ответственными лицами осуществляется контроль с целью своевременного устранения причин, несущих угрозу жизни и здоровью воспитанников и сотрудников.</p> <p>С воспитанниками МДОУ проводятся беседы, занятия по ОБЖ, развлечения по соблюдению правил безопасности на дорогах. В уголках для родителей в каждой группе размещена информация о детских заболеваниях, мерах предупреждения, профилактических мероприятиях по детскому дорожно-транспортному и бытовому травматизму.</p> <p>МДОУ обеспечено средствами пожаротушения, соблюдаются требования к содержанию эвакуационных выходов, вывешены планы эвакуации людей при ЧС, проводятся занятия с сотрудниками и детьми по эвакуации, по умению правильно действовать при пожаре.</p>

	<p>Руководители и сотрудники МДОУ прошли обучение на добровольную пожарную дружину.</p> <p>В здании установлена АПС с выводом сигнала на диспетчерский пульт ПЧ.</p> <p>Имеется охранная сигнализация (тревожная кнопка) для экстренных вызовов, пост охраны. Сделана система доступа контроля.</p> <p>В здании и по периметру установлены камеры видеонаблюдения.</p> <p>Главной целью по охране труда в МДОУ является создание и обеспечение здоровых и безопасных условий труда, сохранение жизни и здоровья воспитанников и сотрудников в процессе труда, воспитания и организованного отдыха, создание оптимального режима труда обучения и организованного отдыха.</p> <p>Все педагоги прошли обучение по оказанию первой медицинской помощи.</p>
--	---

В 2022 году было приобретено

1.	Детские мягкие модули	39 873,68 руб.
2.	Развивающие игрушки	30 126,32 руб.
3.	Детское уличное игровое оборудование	326 898,00 руб.
4.	Холодильник	50 000,00 руб.
5.	обучение по пожарной безопасности	2 400,00 руб.
6.	курсы повышения квалификации по оказанию первой медицинской помощи	20 000,00 руб.
7.	профессиональная гигиеническая подготовка и аттестация должностных лиц и работников	8 040,00 руб.
8.	Подписка на «Крымскую газету»	3 812,15 руб.
9.	Канцтовары	4 500,00 руб.
10.	Медицинский инвентарь	1 110,00
11.	Стройматериалы	19 197,00 руб.
12.	Бытовая химия	225 334,14 руб.
13.	Двери противопожарные	139 758,18 руб.
14.	Пожарный инвентарь	11 100,00 руб.
15.	Оборудование для оснащения медицинского кабинета	110 720,00 руб.
16.	Фасадная вывеска	3 200,00 руб.
ИТОГО:		996 069,47 руб.

ВЫВОД. Организация материально-технической базы дошкольного учреждения в 2022г. улучшена, предусматривает систему условий, которая позволяет реализовывать эффективное функционирование, стимулирующее развитие воспитанников МДОУ, помогает активно действовать в ней и творчески ее видоизменять, полноценно развиваться ребенку как личности в условиях игровой, коммуникативной, двигательной, трудовой, познавательно-исследовательской, продуктивной, музыкально-художественной деятельности.

В МДОУ создана развивающая образовательная среда, представляющая собой систему условий социализации и индивидуализации воспитанников.

2.8. Оценка качества медицинского обеспечения МДОУ, системы охраны здоровья воспитанников

Чтобы не допустить распространения коронавирусной инфекции, администрация МДОУ в 2022 году продолжила соблюдать ограничительные и профилактические меры в соответствии с СП 3.1/2.4.3598-20:

- ежедневный усиленный фильтр воспитанников и работников — термометрию с помощью бесконтактных термометров и опрос на наличие признаков инфекционных заболеваний. Лица с признаками инфекционных заболеваний изолируются, а администрация МДОУ уведомляет территориальный орган Роспотребнадзора;
- еженедельную генеральную уборку с применением дезинфицирующих средств, разведенных в концентрациях по вирусному режиму;
- ежедневную влажную уборку с обработкой всех контактных поверхностей, игрушек и оборудования дезинфицирующими средствами;
- дезинфекцию посуды, столовых приборов после каждого использования;
- использование бактерицидных установок в групповых комнатах;
- частое проветривание групповых комнат в отсутствие воспитанников;
- проведение всех занятий в помещениях групповой ячейки или на открытом воздухе отдельно от других групп;
- требование о заключении врача об отсутствии медицинских противопоказаний для пребывания в МДОУ ребенка, который переболел или контактировал с больным COVID-19;
- санитарное состояние всех помещений проверяется ежедневно.

В течение года проводилась систематическая работа, направленная на сохранение и укрепление физического, психического и эмоционального здоровья детей, по профилактике нарушений осанки и плоскостопия у детей.

Педагоги МДОУ постоянно учитывают уровень здоровья детей и строят образовательную деятельность с учетом здоровья и индивидуальных особенностей детей.

В физическом развитии дошкольников основными задачами для МДОУ являются охрана и укрепление физического, психического здоровья детей, в том числе их эмоционального благополучия.

Оздоровительный процесс включает в себя:

- профилактические, оздоровительные мероприятия;
- организацию рационального питания (4 - х разовый режим питания);
- санитарно-гигиенические и противоэпидемиологические мероприятия;
- двигательная активность;
- комплекс закаляющих мероприятий;
- использование здоровьесберегающих технологий и методик (дыхательные гимнастики, индивидуальные физические упражнения, занятия в сухом бассейне);
- режим проветривания и кварцевания.

В МДОУ имеется медицинский кабинет, который полностью оборудован в соответствии с санитарно-эпидемиологическими правилами и нормативами, оснащен необходимым медицинским оборудованием, медикаментами.

Медицинская сестра наряду с администрацией МДОУ несет ответственность за здоровье и физическое развитие детей, проведение лечебно-профилактических мероприятий, соблюдение санитарно-гигиенических норм, режима, за качеством питания.

Медицинское обслуживание воспитанников обеспечивается медицинскими сотрудниками в соответствии с требованиями действующего законодательства в сфере здравоохранения. Медицинский персонал проводит профилактические меры по снижению заболеваемости у детей:

- комплексную диагностику и исследование состояния здоровья детей специалистами;
- регулярный осмотр детей МДОУ;
- осмотр детей узкими специалистами детской поликлиники;
- профилактическую вакцинацию детей и сотрудников по возрастам.

Педагогический коллектив МДОУ и медперсонал совместно решают вопросы профилактики заболеваемости с учетом личностно-ориентированного подхода, взаимодействия с семьей в вопросах закаливания, физического развития и приобщения детей к спорту.

Важной задачей МДОУ является обеспечение охраны и укрепление физического и психического здоровья детей, их эмоционального благополучия и своевременного всестороннего развития, создание условий для развития физических качеств детей, воспитание ценностного отношения к здоровью и потребности в активном образе жизни.

Анализ показал, что в МДОУ созданы условия для физического развития детей:

- оборудована спортивная площадка и совмещенный музыкально-спортивный зал;
- в группах имеются спортивные центры, которые оснащены необходимым количеством наглядного, дидактического, демонстрационного, спортивного оборудования по возрасту.

В МДОУ созданы условия для двигательной активности и оздоровления детей:

- разнообразно оборудование в группах, в том числе выполненное самостоятельно воспитателями групп;
- наличие спортивных центров в группах;
- отработка оптимальных режимов организации жизни детей с учетом основного и дополнительного образования;
- правильный подбор и проведение подвижных игр в течение дня;
- используется индивидуальный режим пробуждения после дневного сна;
- преобладание положительных эмоций во всех видах двигательной активности и в ежедневном распорядке дня;
- организация здоровьесберегающей среды в МДОУ;
- организация профилактики травматизма;

- проводится пропаганда здорового образа жизни и методов оздоровления в коллективе детей, родителей, сотрудников.

В течение 2022г. в МДОУ успешно решались задачи укрепления здоровья детей и их полноценного психофизического развития через рациональное использование физкультурного оборудования и пособий в разных формах двигательной активности, во время организации закаливающих процедур, при проведении физкультурных праздников, досугов, развлечений.

Физкультурно-оздоровительная работа в МДОУ ведется в системе: прогулки на воздухе, физкультурные занятия на воздухе, босохождение. Организуются физкультурно – оздоровительные мероприятия: утренняя гимнастика, гимнастика после сна, физические упражнения и подвижные игры, корригирующая гимнастика, самомассаж. Проводятся традиционные и нетрадиционные виды занятий с двигательными минутками, динамическими паузами, физкультминутками.

Прививки от гриппа делаются детям индивидуально (с письменного согласия родителей (законных представителей)).

Для родителей (законных представителей) постоянно обновляется информация с консультациями на стенде «Санбюллетень» и на сайте МДОУ.

Сотрудники МДОУ ежегодно проходят медицинские осмотры.

Постоянно ведется учет детей по группам здоровья для построения воспитательно-образовательного процесса. Больше количество детей, посещающих МДОУ, входят в первую и вторую (основные) группы здоровья.

Группы здоровья	Всего детей	I (кол. чел.)	II (кол. чел.)	III (кол. чел.)	IV (кол. чел.)
2020г.	171	115	47	9	-
2021г.	162	107	44	11	-
2022г.	163	107	46	7	3

Заболееваемость детей

Год	ОРЗ/ грипп	О.ринит, фарингит, назофарингит	О.пневмония	О.тонзиллит, трахеит	Бронхит	Ангина	Травма	Скарлатина	Корь	О.ГЭК	Ветр. оспа	ПТИ	COVID -19
2019 г.	8/2	470	1	74	43	-	-	-	-	8	-	-	-
2020 г.	16/4	276	1	30	22	-	-	-	-	2	2	-	-
2021 г.	46	431	2	80	65	-	2	-	-	1	2	2	4
2022г.	77	315	2	65	30	-	2	-	-	1	13	-	10

ВЫВОД. Положительные результаты по обеспечению безопасности, сохранению и укреплению здоровья воспитанников достигнуты благодаря:

- строгому соблюдению требований СанПиН, инструкций по охране жизни и здоровья детей
- повышению профессиональной компетентности педагогов в вопросах обеспечения безопасности, сохранения и укрепления здоровья воспитанников ДОУ.

Слабыми сторонами в реализации образовательной деятельности являются:

- показатели заболеваемости
- показатели посещаемости воспитанников (85%)

Для работы над слабыми сторонами в реализации образовательной деятельности, приняты управленческие решения:

- совершенствование здоровьесберегающей среды ДОУ
- реализация системы работы, направленной на обеспечение качества оздоровительной деятельности.

2.9. Оценка качества организации питания в МДОУ

Пищеблок МДОУ оснащен современным технологическим и холодильным оборудованием, отвечающий и соответствующий всем санитарно-гигиеническим и техническим требованиям.

В МДОУ организовано 4-х разовое питание: завтрак, 2-ой завтрак, обед, полдник.

10-дневное меню, утвержденное заведующим МДОУ, разнообразное, разработано с учетом физиологических потребностей детей в калорийности и пищевых качествах.

При составлении меню и расчета калорийности соблюдается оптимальное соотношение пищевых веществ (белков, жиров, углеводов) 1:1:4 и на каждое блюдо имеется технологическая карта. Для обеспеченности преемственности питания и информированности родителей (законных представителей) об ассортименте питания ребенка вывешивается ежедневное меню, заверенное заведующим МДОУ.

Питание детей организовано в соответствии с принципами щадящего питания, предусматривающим использование определенных способов приготовления блюд, таких как варка, приготовление на пару, тушение, запекание, и исключает жарку блюд, а также использование продуктов с раздражающими свойствами.

Выдача готовой пищи осуществляется только после проведения приемочного контроля бракеражной комиссией. Медицинская сестра контролирует нормы, калорийность пищи, энергетическую ценность блюд, сбалансированность питания и т.д.

Данные о детях с рекомендациями по специальному питанию имеются в группах и у медицинской сестры.

На основании данных корректировка организации питания осуществляется совместно с родителями (законными представителями) или лицами их заменяющими.

ВЫВОД. В МДОУ обеспечивается производственный контроль по формированию рациона и соблюдением условий организации питания детей.

учета организации повседневного рациона питания, выполнения натуральных норм питания. Питание организовано в соответствии с десятидневным меню и направлено на сохранение и укрепление здоровья воспитанников.

2.10. Функционирование внутренней системы оценки качества образования (ВСОКО)

В МДОУ проводятся внешняя оценка воспитательно-образовательной деятельности родителями (законными представителями) и внутренняя (мониторинг, контроль).

Цель контроля: оптимизация и координация работы всех структурных подразделений МДОУ для обеспечения качества образовательного процесса.

В МДОУ используются эффективные формы контроля:

- различные виды мониторинга: управленческий, медицинский, педагогический;
- скрининг-контроль состояния здоровья детей;
- социологические исследования семей.

Контроль в МДОУ начинается с руководителя, проходит через все структурные подразделения и направлен на следующие объекты:

- охрана и укрепление здоровья воспитанников;
- воспитательно-образовательный процесс;
- кадры, аттестация педагогов, повышение квалификации;
- взаимодействие с социумом;
- административно-хозяйственная и финансовая деятельность;
- питание детей;
- техника безопасности и охрана труда работников и жизни воспитанников.

Контроль в МДОУ проводится по плану и представляет собой следующие виды: оперативный контроль, тематический /2 - 3 раза в год (к педсоветам), самоконтроль, самоанализ, взаимоконтроль, итоговый, мониторинг.

Результаты контроля рассматриваются на общих собраниях работников, педагогических советах, совещаниях при заведующем МДОУ.

ВЫВОД. В МДОУ выстроена четкая система методического контроля и анализа результативности воспитательно-образовательного процесса по всем направлениям развития воспитанников и функционирования МДОУ в целом.

3. Заключение

1. МДОУ создает условия, гарантирующие охрану и укрепление здоровья воспитанников.

2. Организация педагогического процесса отмечается гибкостью, ориентированностью на возрастные и индивидуальные особенности детей, что позволяет осуществить личностно-ориентированный подход к детям.

3. Обеспечено медицинское обслуживание воспитанников. Ведется большая профилактическая работа по сохранению здоровья, по пропаганде здорового образа жизни и формированию навыков к здоровью как наивысшей человеческой ценности.

4. Результатом плодотворной, многолетней деятельности педагогического коллектива по соблюдению прав и гарантий воспитанников, их социальной защите является создание в МДОУ комфортных условий для успешной образовательной деятельности. Педагоги МДОУ обладают необходимым профессионализмом, активны в повышении уровня квалификации.

5. Сформировано позитивное отношение педагогов к непрерывному образованию и самообразованию.

6. Для реализации образовательной программы учебный план в 2022г. имеет необходимое кадровое, методическое и материально-техническое обеспечение.

По итогам работы МДОУ за 2022г. определены следующие приоритетные направления деятельности:

1. Совершенствование предметно-пространственной среды
2. Организация грамотной кадровой политики учреждения
3. Активизация и расширение взаимодействия с социальными партнерами
4. Участие в инновационной деятельности
5. Совершенствование системы работы по сохранению и укреплению здоровья воспитанников

4. Анализ показателей деятельности

Муниципального дошкольного образовательного учреждения

«Детский сад № 8 «Светлячок» города Алушты

Данные приведены по состоянию на 30.12.2022.

№ п/п	Показатели	Единица измерения
1.	Образовательная деятельность	
1.1	Общая численность воспитанников, осваивающих образовательную программу дошкольного образования, в том числе:	163 человека
1.1.1	В режиме полного дня (8-12 часов)	163 человека
1.1.2	В режиме кратковременного пребывания (3-5 часов)	0 человек
1.1.3	В семейной дошкольной группе	0 человек
1.1.4	В форме семейного образования с психолого-педагогическим сопровождением на базе дошкольной образовательной организации	0 человек
1.2	Общая численность воспитанников в возрасте до 3 лет	0 человек
1.3	Общая численность воспитанников в возрасте от 3 до 8 лет	163 человека
1.4	Численность/удельный вес численности воспитанников в общей численности воспитанников, получающих услуги присмотра и ухода:	
1.4.1	В режиме полного дня (10,5 часов)	163 человека/ 100%

1.4.2	В режиме продленного дня (12-14 часов)	-
1.4.3	В режиме круглосуточного пребывания	-
1.5	Численность (удельный вес) воспитанников с ОВЗ от общей численности воспитанников, которые обучаются:	
1.5.1	По адаптированной основной образовательной программе	1 человек 0,6%
1.5.2	По освоению образовательной программы дошкольного образования	162 человека/ 99,4%
1.5.3	По присмотру и уходу	163 человека/ 100%
1.6	Средний показатель пропущенных дней при посещении дошкольной образовательной организации по болезни на одного воспитанника	23 дня
1.7	Общая численность педагогических работников, в том числе:	11 человек
1.7.1	Численность/удельный вес численности педагогических работников, имеющих высшее образование	-
1.7.2	Численность/удельный вес численности педагогических работников, имеющих высшее образование педагогической направленности (профиля)	7 человек/ 63,7 %
1.7.3	Численность/удельный вес численности педагогических работников, имеющих среднее профессиональное образование	-
1.7.4	Численность/удельный вес численности педагогических работников, имеющих среднее профессиональное образование педагогической направленности (профиля)	3 человека/ 27,2%
1.8	Численность/удельный вес численности педагогических работников, которым по результатам аттестации присвоена квалификационная категория, в общей численности педагогических работников, в том числе:	человек/%
1.8.1	Высшая	4 человека/ 36,4%
1.8.2	Первая	1 человек/ 9,1%
1.9	Численность/удельный вес численности педагогических работников в общей численности педагогических работников, педагогический стаж работы которых составляет:	человек/%
1.9.1	До 5 лет	3 человека/ 27,2%
1.9.2	Свыше 30 лет	4 человека/ 36,4%
1.10	Численность/удельный вес численности педагогических работников в общей численности педагогических работников в	1 человека/ 9,1%

	возрасте до 30 лет	
1.11	Численность/удельный вес численности педагогических работников в общей численности педагогических работников в возрасте от 55 лет	3 человек/ 27,3%
1.12	Численность/удельный вес численности педагогических и административно-хозяйственных работников, прошедших за последние 5 лет повышение квалификации/профессиональную переподготовку по профилю педагогической деятельности или иной осуществляемой в образовательной организации деятельности, в общей численности педагогических и административно-хозяйственных работников	17 человек/ 50,5%
1.13	Численность/удельный вес численности педагогических и административно-хозяйственных работников, прошедших повышение квалификации по применению в образовательном процессе федеральных государственных образовательных стандартов в общей численности педагогических и административно-хозяйственных работников	15 человек/ 49,5%
1.14	Соотношение «педагогический работник/воспитанник» в дошкольной образовательной организации	1/15 человек (11 пед-ов, 163 восп-ов)
1.15	Наличие в образовательной организации следующих педагогических работников:	
1.15.1	Музыкального руководителя	да
1.15.2	Инструктора по физической культуре	нет
1.15.3	Учителя-логопеда	да
1.15.4	Логопеда	нет
1.15.5	Учителя- дефектолога	нет
1.15.6	Педагога-психолога	нет
2.	Инфраструктура	
2.1	Общая площадь помещений, в которых осуществляется образовательная деятельность, в расчете на одного воспитанника	2,6 кв.м.
2.2	Площадь помещений для организации дополнительных видов деятельности воспитанников	-
2.3	Наличие физкультурного зала	нет
2.4	Наличие музыкального зала	да
2.5	Наличие прогулочных площадок, обеспечивающих физическую активность и разнообразную игровую деятельность воспитанников на прогулке	да

Окончательный вывод по самообследованию:
образовательное учреждение соответствует заявленному статусу.

Заведующий МДОУ детский сад № 8
города Алушты

Е.Ю. Вихляева